



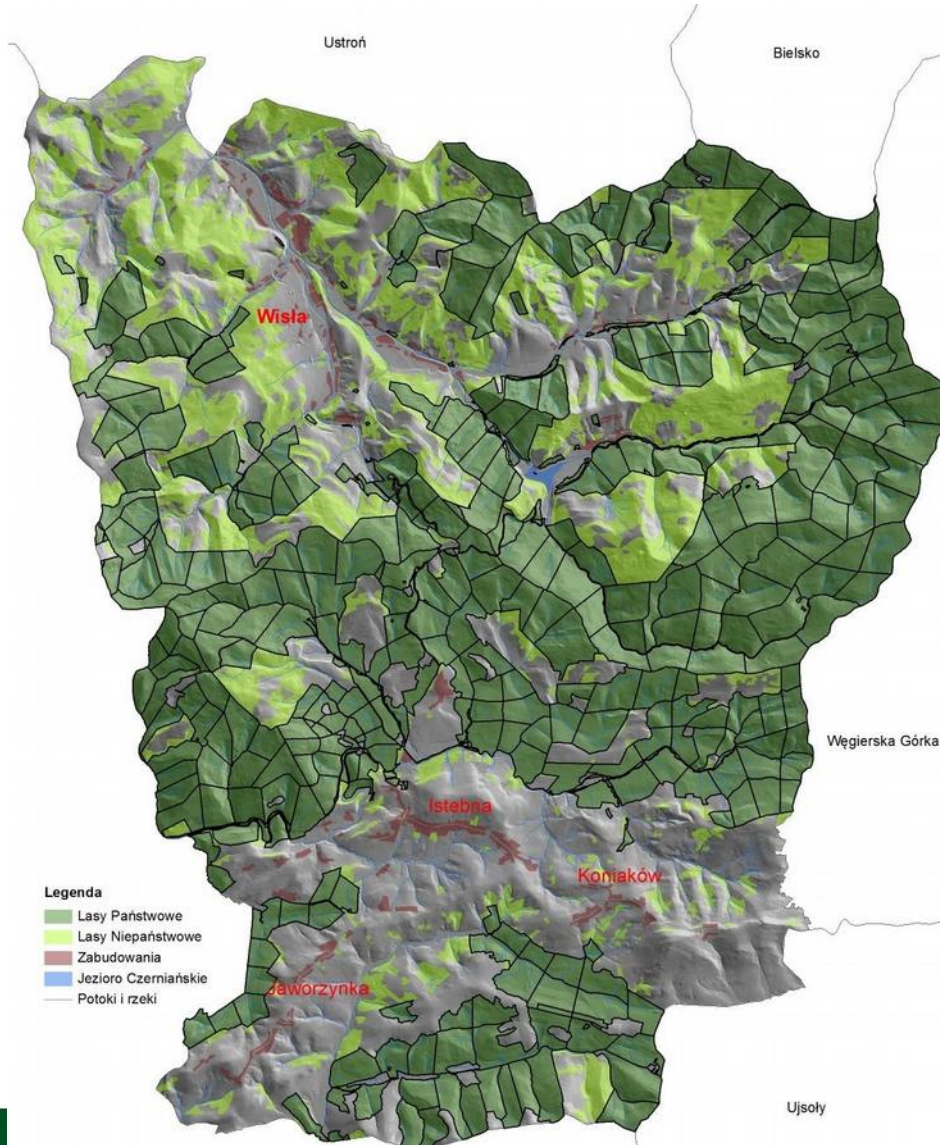
Państwowe Gospodarstwo Leśne  
Lasy Państwowe

## Ogród Roślin Beskidu Śląskiego przy LOEE



Wisła, 12 grudnia 2017

## Zasięg terytorialny Nadleśnictwa Wisła

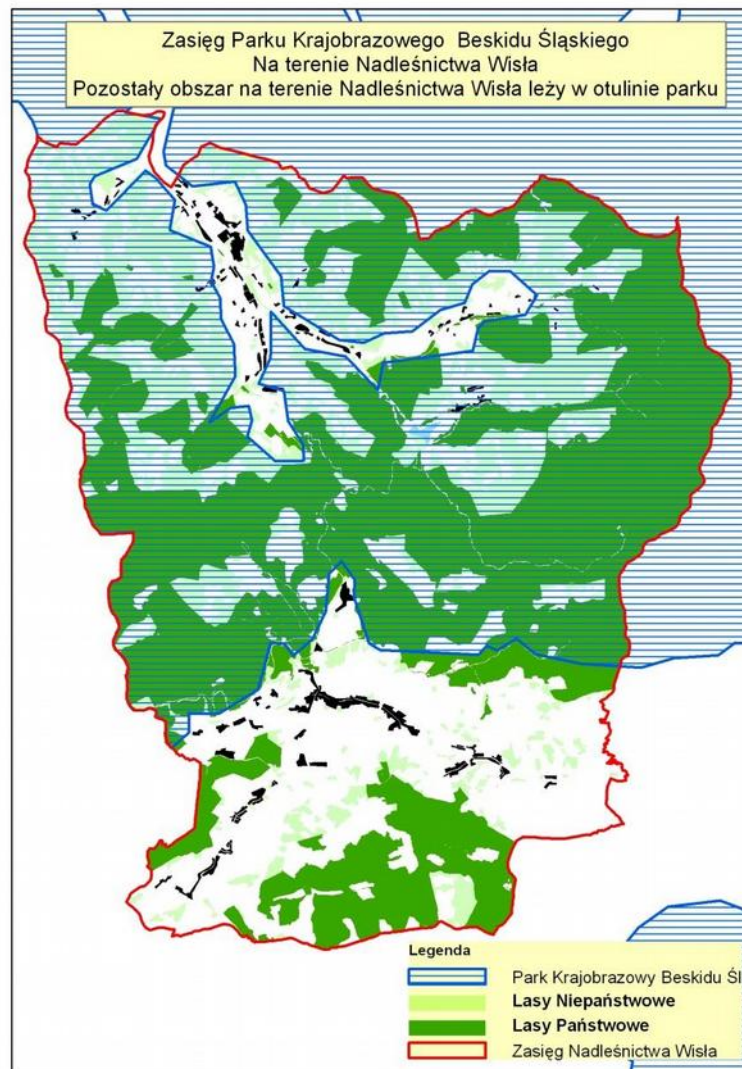
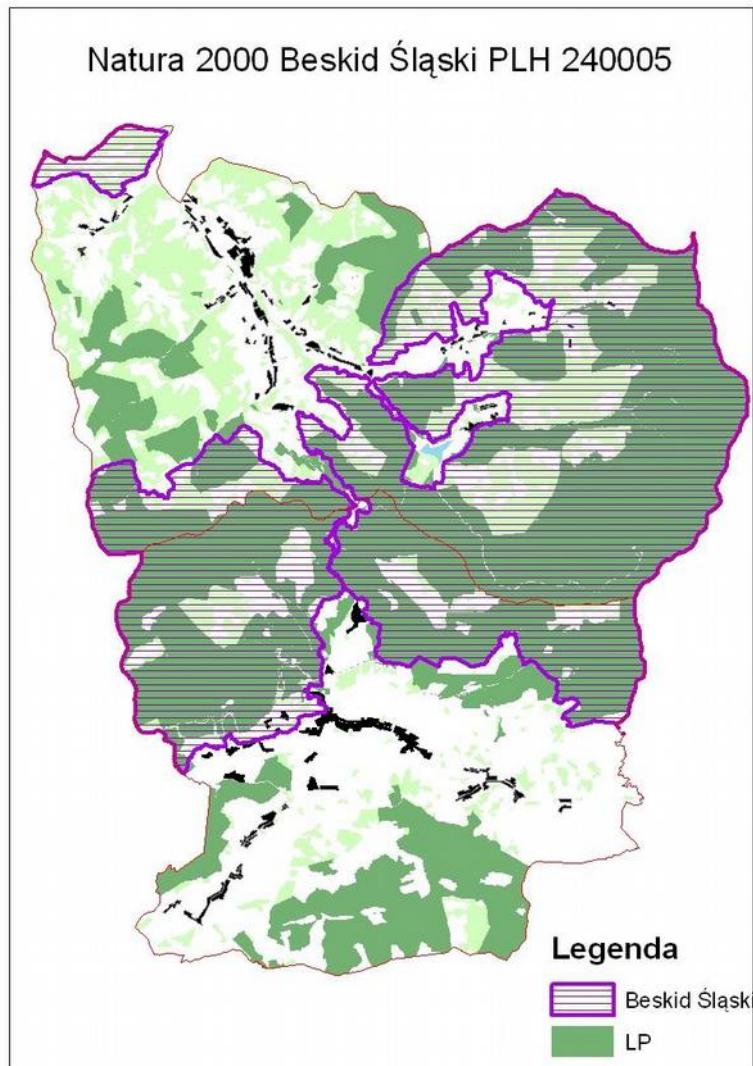


Nadleśnictwo położone jest na terenie województwa śląskiego, powiatu cieszyńskiego, w zasięgu dwóch gmin – Istebna i Wisła

Powierzchnia ogółem Nadleśnictwa wynosi: 8801,12 ha  
Dodatkowo nadzór nad lasami niestanowiącymi własności Skarbu Państwa: 3784,24 ha

Lesistość:  
Wisła 75% (LN 30%)  
Istebna 56% (LN 10%)  
N-ctwo 66%

## Ochrona przyrody



## Leśny Kompleks Promocyjny "Lasy Beskidu Śląskiego"

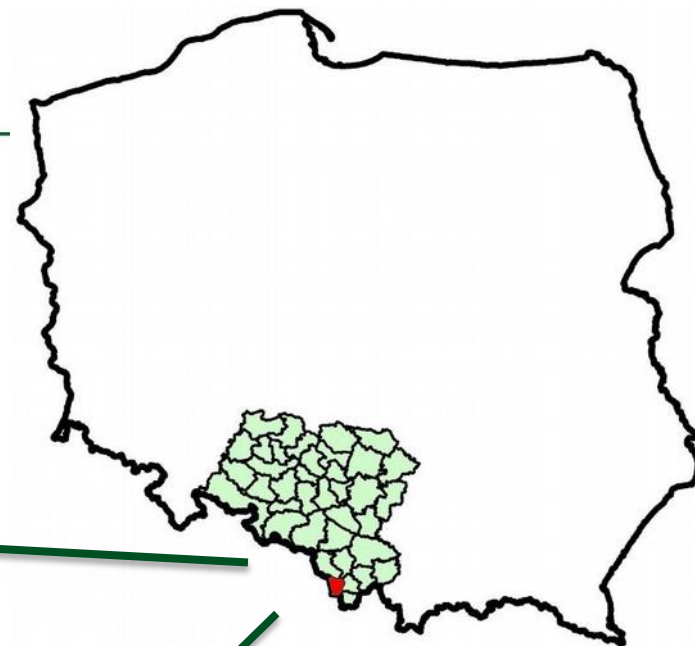
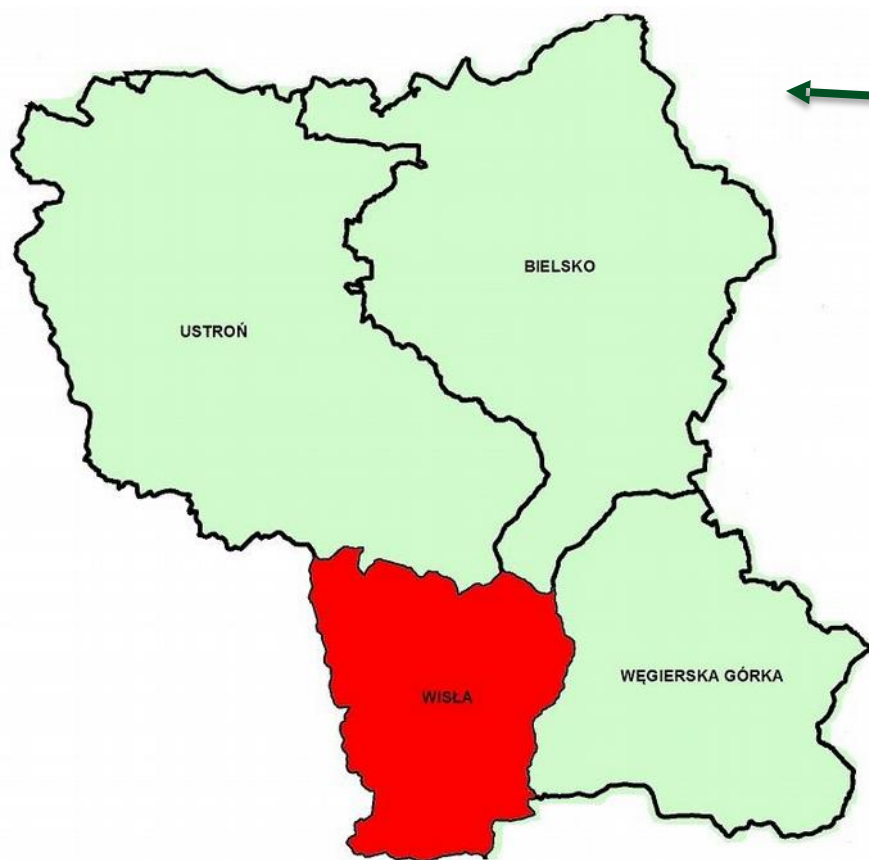
Leśny Kompleks Promocyjny "Lasy Beskidu Śląskiego" został utworzony w 1994 roku, jako jeden z pierwszych siedmiu Kompleksów znajdujących się na terenie kraju.

LKP "Lasy Beskidu Śląskiego" propaguje trwale zrównoważoną i wielofunkcyjną gospodarkę leśną.

Jednym z zadań nadleśnictw, wchodzących w skład LKP, jest edukacja leśna społeczeństwa a szczególnie młodzieży i dzieci. W związku z tym Nadleśnictwo Wisła podejmuje szereg działań w tym zakresie.



## LKP Lasy Beskidu Śląskiego



Powierzchnia LKP Lasy Beskidu  
Śląskiego 39780 ha

## Edukacja leśna

Prowadzona jest:

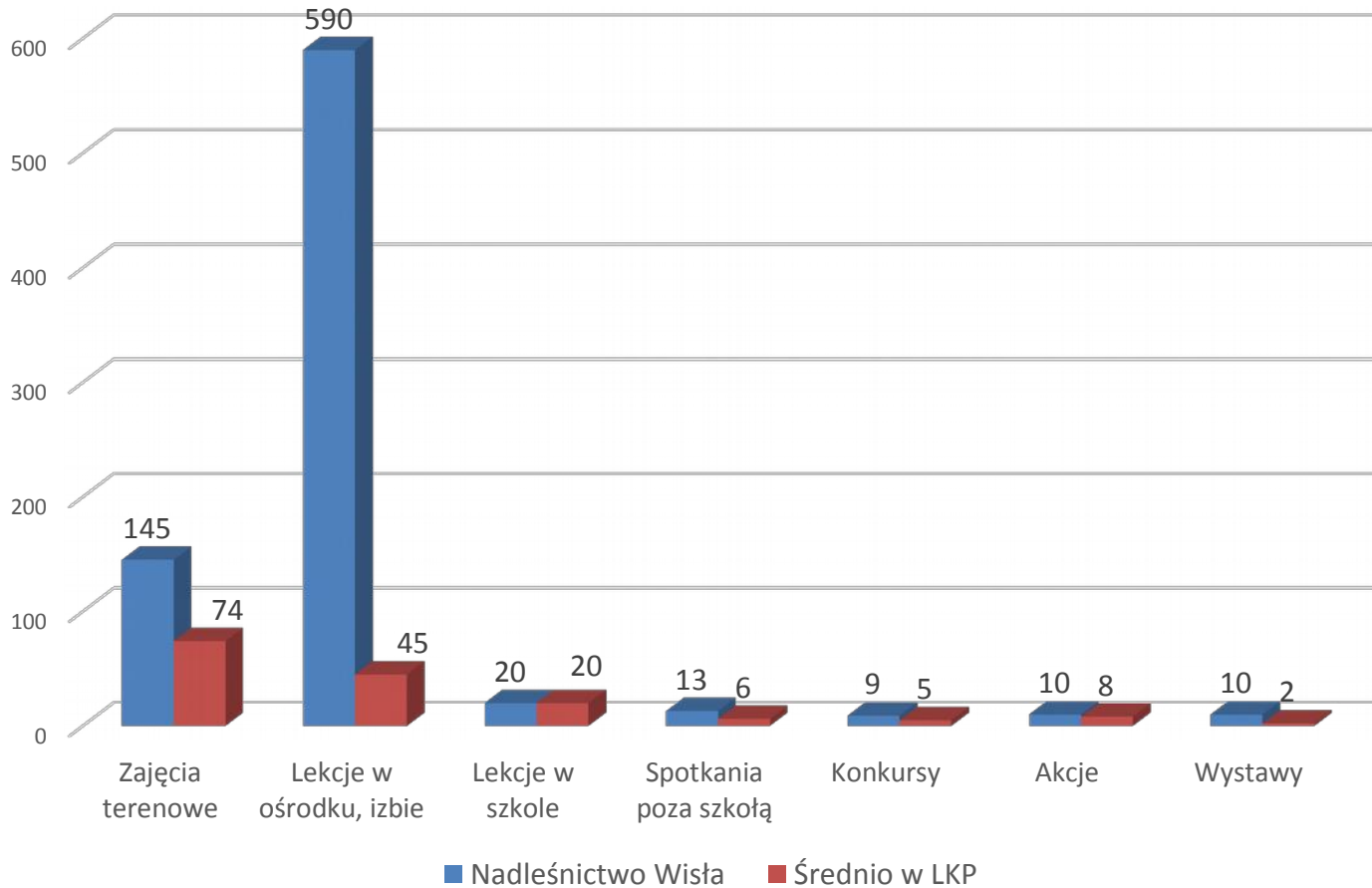
- na podstawie założeń Polityki Leśnej Państwa z 1997 r.
- na podstawie Zarządzenia nr 57 Dyrektora DGLP z 2003 r. „Wytyczne prowadzenia edukacji leśnej...”
- na podstawie 10-letniego Programu Edukacji Leśnej Nadleśnictwa

6,5 tys. obiektów - 2,2 mln osób

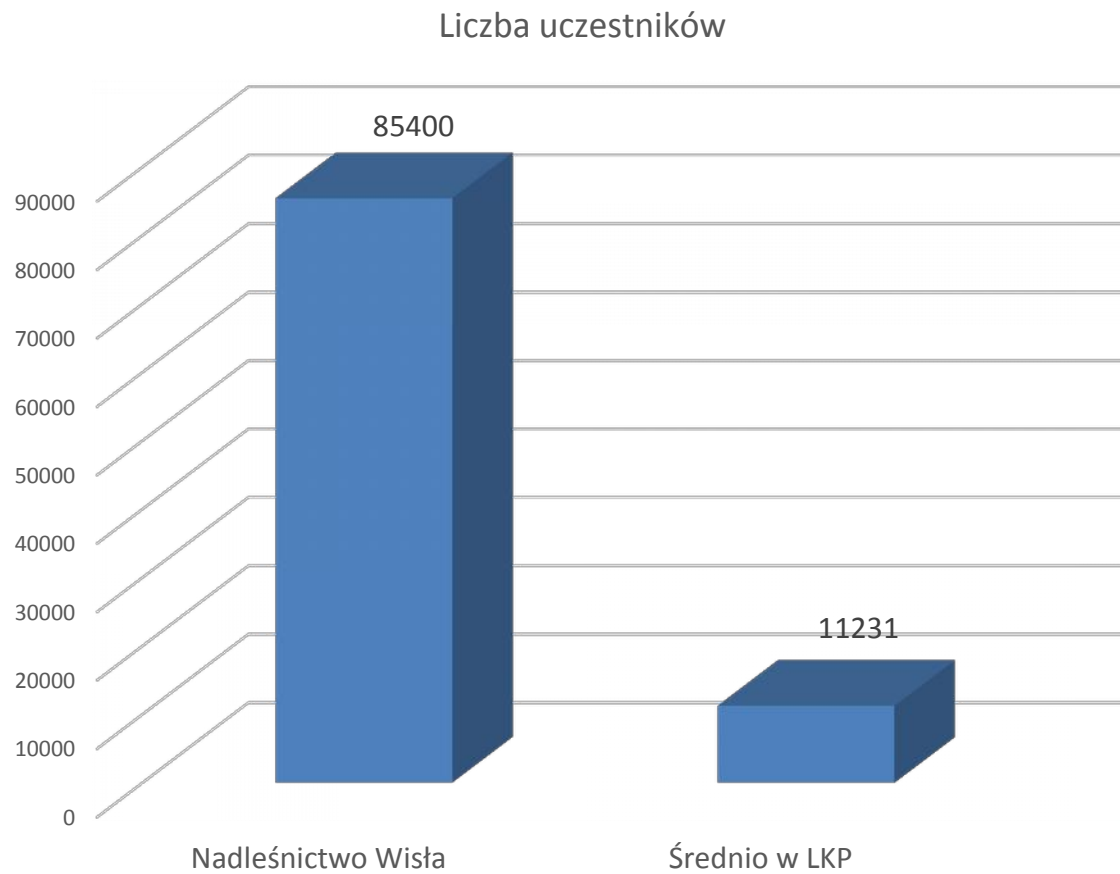


## Edukacja w Nadleśnictwie Wiśla

Formy edukacji -N-ctwo Wiśla i średnio LKP [szt]

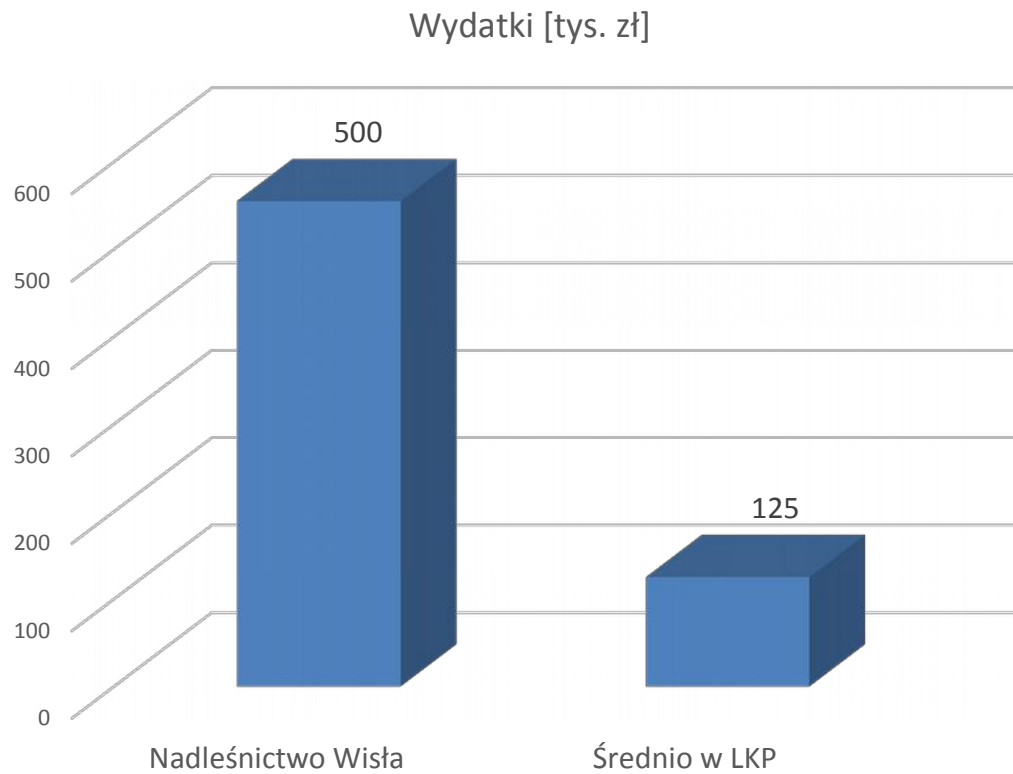


## Edukacja w Nadleśnictwie Wiśła





## Edukacja w Nadleśnictwie Wiśła



## Obiekty edukacji leśnej w Nadleśnictwie Wisła

LOEE – 1

Izby edukacyjne – 5

Ścieżki edukacyjne – 5



## Ścieżka dydaktyczno-przyrodnicza na Baranią Górę otwarta w 1996 r.



## 6 września 1997 r. otwarcie II części ścieżki dydaktyczno - przyrodniczej w Dolinie Białej Wisłki.



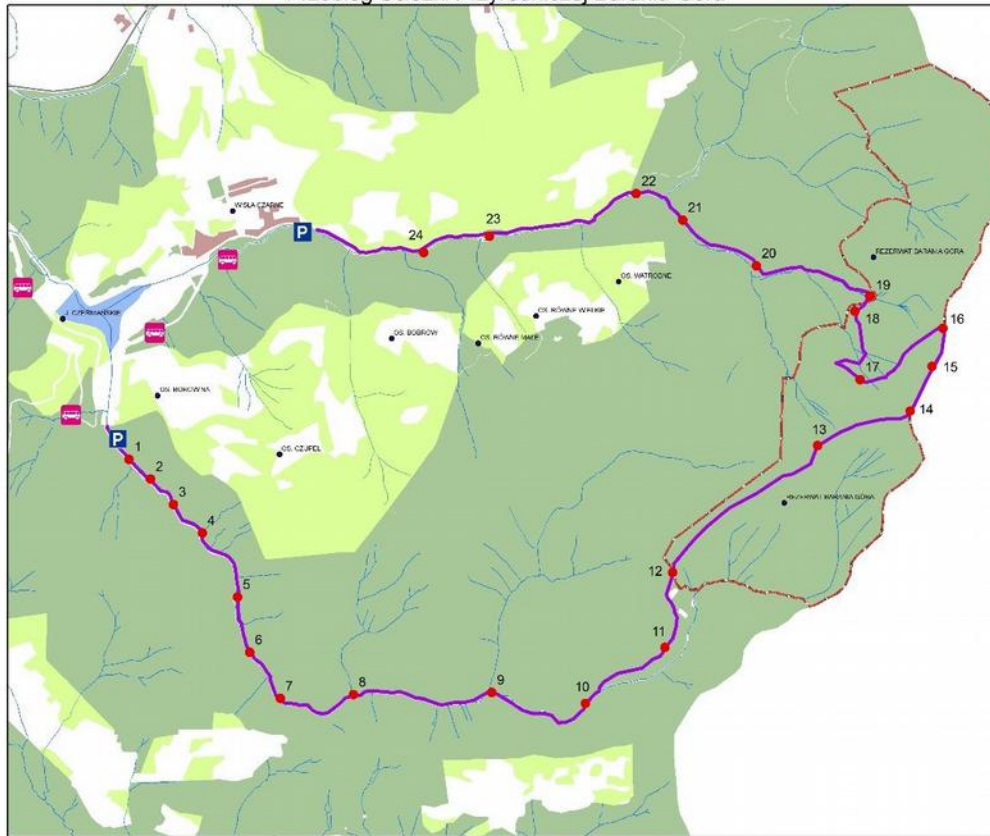
Kaskady Rodła



Skąły grzybowe

## Modernizacja Ścieżki Przyrodniczo-Dydaktycznej na Baranią Górę 2014-2016

Przebieg Ścieżki Przyrodniczej Barania Góra



Przystanki Ścieżki:

- 1 - Wiek lasu
- 2 - Przemiana pokoleniowa lasów
- 3 - Komiks - ubarwienie głuszców
- 4 - Dolnoregłowy bór jodłowo-świerkowy
- 5 - Komiks - toki głuszców
- 6 - Płazy i gady
- 7 - Charakterystyczne rośliny
- 8 - Drewno - surowiec odnawialny
- 9 - Wilk
- 10 - Dziecioly
- 11 - Komiks - siedlisko głuszców
- 12 - Polana Przysłop
- 13 - Ryś
- 14 - Rzadkie sowy leśne
- 15 - Bór górnoregłowy
- 16 - Komiks - piskięta głuszców
- 17 - Niedźwiedź
- 18 - Pospolite sowy leśne
- 19 - Komiks - dziób głuszców
- 20 - Kwaśna i żyzna buczyna
- 21 - Kaskady Rodła
- 22 - Komiks - pożywienie głuszców
- 23 - Wszystkie zajęcia leśników w lesie
- 24 - Las - magazyn wody

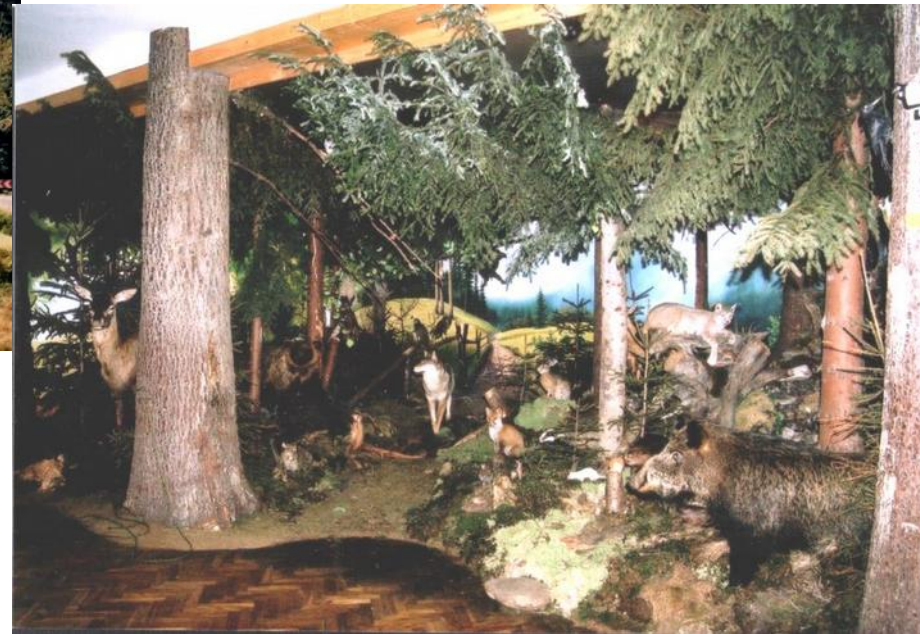
Legenda

- Przystanki Ścieżki
- Przystanek PKS
- P Parking
- Potoki i rzeki
- Przebieg Ścieżki
- ▭ Rezerwat Barania Góra
- Lasy Niepaństwowe
- Zabudowania
- Jezioro Czarniańskie
- Lasy Państwowe



## Leśny Ośrodek Edukacji Ekologicznej

19 czerwca 1997 r. otwarcie Ośrodka Edukacji Ekologicznej w Istebnej



## Leśny Ośrodek Edukacji Ekologicznej



Zagospodarowanie terenu wokół LOEE



## Ogród Roślin Beskidu Śląskiego



Szkielelet Ogrodu – 2002 r.





## Ogród Roślin Beskidu Śląskiego



Szkielec Ogrodu – 2002 r.



## Ogród Roślin Beskidu Śląskiego



2009 r.

## Leśny Ośrodek Edukacji Ekologicznej



# Leśny Ośrodek Edukacji Ekologicznej

Ogród Roślin Beskidu Śląskiego 2010-2011



## Leśny Ośrodek Edukacji Ekologicznej

Ogród Roślin Beskidu Śląskiego

Europejski Fundusz Rozwoju Regionalnego  
Regionalny Program Operacyjny woj. śląskiego  
na lata 2007 – 2013.

I etap – 988 tys. zł netto  
dotacja 74% - 627 tys. zł



# Leśny Ośrodek Edukacji Ekologicznej

## Ogród Roślin Beskidu Śląskiego



# Leśny Ośrodek Edukacji Ekologicznej

## Ogród Roślin Beskidu Śląskiego



## Leśny Ośrodek Edukacji Ekologicznej

Ogród Roślin Beskidu Śląskiego





# Leśny Ośrodek Edukacji Ekologicznej

## Ogród Roślin Beskidu Śląskiego



## Leśny Ośrodek Edukacji Ekologicznej

Ogród Roślin Beskidu Śląskiego



# Leśny Ośrodek Edukacji Ekologicznej

Ogród Roślin Beskidu Śląskiego



2015 r.

## Leśny Ośrodek Edukacji Ekologicznej

Ogród Roślin Beskidu Śląskiego

Część ozdobna:

- rabaty bylinowe z przewagą kwiatów kwitnących latem i jesienią
- wiosenne różaneczniki
- krzewy, w tym po kilka gatunków kalin, berberysów, jałowców i innych
- wrzosowate
- kosańce z Nadleśnictwa Zawadzkie
- trawy

# Leśny Ośrodek Edukacji Ekologicznej

## Ogród Roślin Beskidu Śląskiego



## Leśny Ośrodek Edukacji Ekologicznej

Ogród Roślin Beskidu Śląskiego



## Leśny Ośrodek Edukacji Ekologicznej

Ogród Roślin Beskidu Śląskiego

Część związana z zespołami leśnymi występującymi na terenie Nadleśnictwa Wisła:

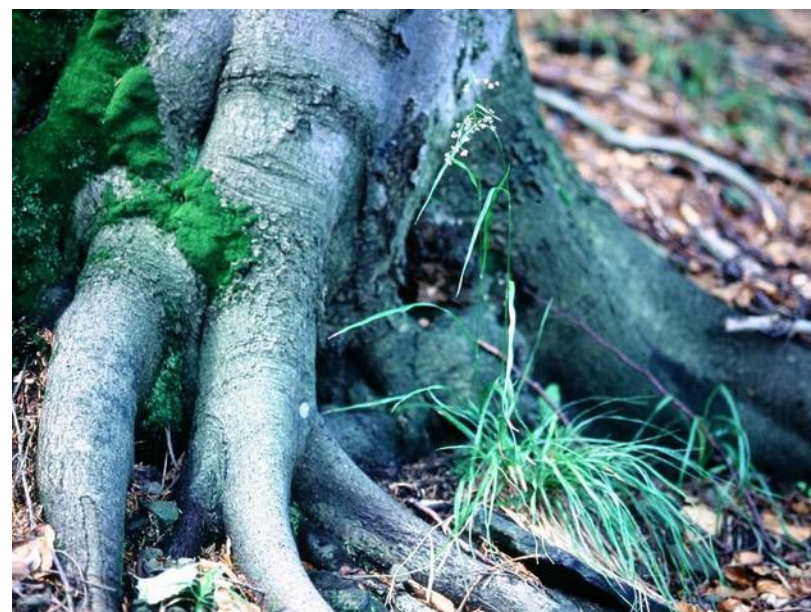
Specyficzna roślinność (nie mająca charakteru przypadkowego) związana ze specyficznymi warunkami siedliskowymi, na które z kolei składa się kompleks czynników klimatycznych, glebowych i wodnych - tak tworzone są charakterystyczne zespoły roślinności.

W Ogrodzie Roślin zaprezentowano 6 najczęściej występujących na tym terenie leśnych zespołów roślinnych.

## 9110-2 Kwaśne buczyny górskie – 408,55 ha



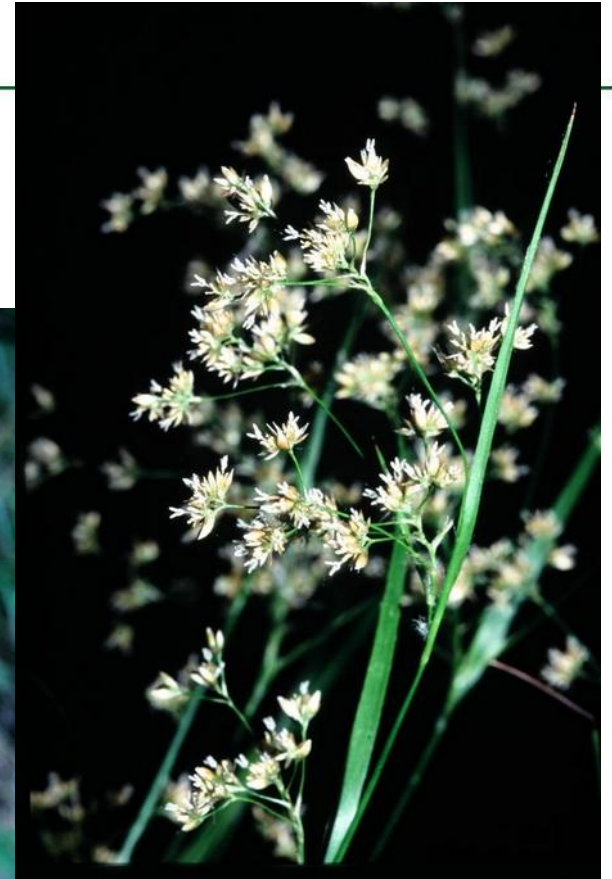
Przenęt purpurowy



Kosmatka gajowa



## Kosmatka gajowa



## Bielistka siwa



## Jastrzębiec leśny



## Przenęt purpurowy



## Wiechlina gajowa



## 9130-3 Żyzne buczyny górskie – 116,54 ha



Wawrzynek wilczelyko



Żywiec gruczołowy

## Paprotnik kolczysty



## Żywiec cebulkowy





## Marzanka wonna



## Wawrzynek wilczczyko



## Śnieżyczka przebiśnieg



## Czosnek niedźwiedzi



## 9410-1 Acydofilna świerczyna górnoreglowa – 73,99 ha



**Podrzeń żebrowiec**



**Wietlica alpejska**

## Wietlica alpejska



## Płaszczeniec falisty



## Podrzeń żebrowiec





## Podbiałek alpejski



## Widłak wroniec



## Pszeniec leśny



## 9410-3 Dolnoregłowy bór jodłowo-świerkowy – 802,38 ha



Borówka czarna



Podbiałek alpejski

## Kosmatka olbrzymia



## Kosmatka żółtawa



## Wiciokrzew czarny



## Widłak jałowcowaty





## Borówka czarna



**91E0-6 Nadrzeczna olszyna górską – 1,12 ha**

**91E0-7 Bagienna olszyna górską – 0,70 ha**

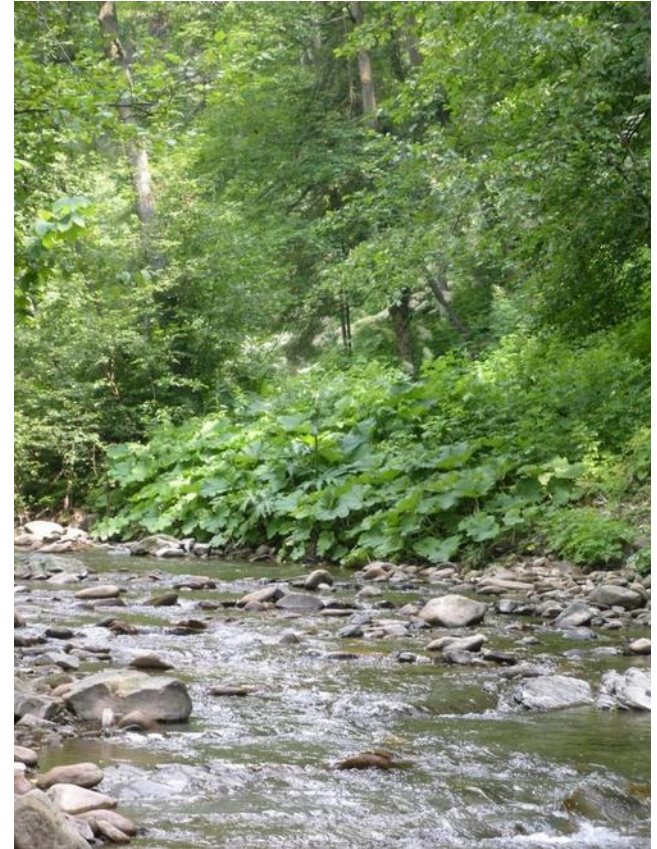
**Siedliska o znaczeniu priorytetowym dla Wspólnoty**



**Knieć błotna**



**Lepiężnik biały**



## Pióropusznik strusi



## Śledziennica skrętołistna



## Pierwiosnek wyniosły





Państwowe Gospodarstwo  
Lasy Państwowe

---



## Knieć górską



## Lepiężnik różowy





## Lepiężnik biały



# Leśny Ośrodek Edukacji Ekologicznej

## Ogród Roślin Beskidu Śląskiego

Bagienna olszyna górską  
*Caltho-Alnetum* (Zarz. 1963) Stuchlik 1968

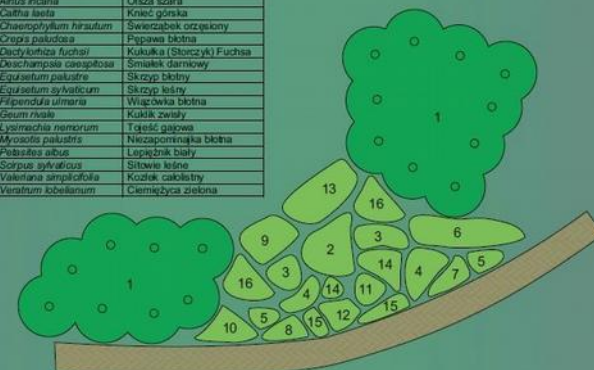
Podobnie jak w olszynie nadrzecznej, również w zespole olszyny bagienniej gatunkiem wyraźnie dominującym gatunkiem jest olsza szara. Czasem towarzyszą jej olsza czarna, jesion, jawor, jodła i świerk. Warstwa krzewów jest słabo rozwinięta w przeciwieństwie do roślin zielnych, tworzących zwiartą pokrywę. Najczęściej i zwykle obficie występującym gatunkiem runa jest kniec górski, której prawie zawsze towarzyszą świerzbek orzęsiony, papawa błotna, kozłek całolistny, skrzyp leśny, lepiężnik biały itp.

Bagienna olszyna górską występuje jedynie w piętrze regla dolnego w zagłębieniach terenu ze stałym, powolnym przepływem wód, powodującym umiarkowane zabagnienie. Na terenie Nadleśnictwa Wiśła zbiorowisko to występuje w dolinie Czamej i Białej Wiśki, Olzy oraz potoków Czadeczka i Krężelka, czasami pojawia się również lokalnie w zabagnionych zagłębieniach w okolicach mniejszych cieków wodnych. Zespół podlega ochronie w ramach obszarów Natura 2000, jako podtyp priorytetowego siedliska \*91E0 - Łęgi wierzbowe, topolowe, olszowe i jesionowe.



PLAN ROZMIESZCZENIA GATUNKÓW W TERENIE

1	<i>Alnus incana</i>	Olsza szara
2	<i>Caltha lutea</i>	Kniec górski
3	<i>Chrysosplenium hirsutum</i>	Swierzbek orzęsiony
4	<i>Carex palustris</i>	Papawa błotna
5	<i>Dictyandra fuchsii</i>	Kukułka (Sterczyk) Fuchsa
6	<i>Deschampsia caespitosa</i>	Śmiełek darniowy
7	<i>Equisetum palustre</i>	Skrzyp błotny
8	<i>Equisetum sylvaticum</i>	Skrzyp leśny
9	<i>Polygonum sibirica</i>	Wiacówka błotna
10	<i>Geum rivale</i>	Kuklik zwisły
11	<i>Lysimachia nemorum</i>	Tokiel gapowa
12	<i>Myosotis palustris</i>	Niezapomniana błotna
13	<i>Prasium altiss</i>	Luszczyk biały
14	<i>Scirpus sylvaticus</i>	Sitowie leśne
15	<i>Valeriana simplicifolia</i>	Kozłek całolistny
16	<i>Veratrum jabeleanum</i>	Ciemnocyza zielona



Nadrzeczna olszyna górską  
*Alnetum incanae* Ludi 1921

Głównym gatunkiem tworzącym warstwę drzew w tym zespole jest olsza szara, której towarzyszyć może klon jawor, wierzba krucha, świerk pospolity, a także jesion wyniosły. W warstwie krzewów najczęściej można spotkać bez czarny, czasem leszczynę i wiciokrzew pospolity. Runo zespołu jest bujne i bogate florystycznie. Najczęściej dominują w nim wysokie byliny: lepiężnik różowy, podagrycznik pospolity, starzec jajorany (Fuchsa), szawia lepka. Występuje tu wiele gatunków związanych z żyznymi i wilgotnymi lasami liściastymi np. pierwiosnek wyniosły, żywakost bulwiasty, śledziennica skrótolistna, a jako najbardziej charakterystyczne dla zespołu wymienić można pióropusznik strusi i bodziszek żalobny.

Zespół występuje w dolinach rzecznych i większych potoków, na glebach, które są okresowo zalewane; w strefie 400-700 m n.p.m. Na terenie Nadleśnictwa Wiśła najbliżniejsze zbiorowiska olszyny nadrzecznej występują w dolinie Czamej i Białej Wiśki, Olzy oraz potoków Malinka i Krężelka. Zbiorowisko to podlega ochronie w ramach obszarów Natura 2000, jako podtyp priorytetowego siedliska \*91E0 - Łęgi wierzbowe, topolowe, olszowe i jesionowe.



PLAN ROZMIESZCZENIA GATUNKÓW W TERENIE

1	<i>Alnus incana</i>	Olsza szara
2	<i>Alnus dioica</i>	Parzyk leśny
3	<i>Campylopus trachelium</i>	Dłownik podkaszkiasty
4	<i>Chrysosplenium artemifolium</i>	Śledziennica skrótolistna
5	<i>Circaea lutetiana</i>	Czarnała pospolita
6	<i>Festuca ovina</i>	Kwaśnica okrzemka
7	<i>Gentiana phaeum</i>	Bodziszek żalobny
8	<i>Prasium non-largere</i>	Niezapomniana pospolita
9	<i>Melilotus albastrigata</i>	Pióropusznik strusi
10	<i>Pteris aquilina</i>	Luszczyk różowy
11	<i>Pernisia elatior</i>	Penekoska wyniosła
12	<i>Salix glutinosa</i>	Szawia lepka
13	<i>Sorbus ovata</i>	Starzec jajorany (Fuchsa)
14	<i>Silphium sylvaticum</i>	Czydłoc leśny
15	<i>Silphium nemorosum</i>	Gwiazdnica gapowa
16	<i>Symphytum tuberosum</i>	Zywakost bulwiasty
17	<i>Thalictrum aquilegifolium</i>	Różownica orlikowata



# Leśny Ośrodek Edukacji Ekologicznej

## Ogród Roślin Beskidu Śląskiego



# Dziękuję za uwagę



**Państwowe Gospodarstwo Leśne  
Lasy Państwowe**

Nadleśnictwo Wisła  
ul. Czarne 6  
43-460 Wisła  
wisla@katowice.lasy.gov.pl  
tel. +48 33 855 24 26,  
fax +48 33 855 11 60